

**SKRIFTSERIE**

Nr 2 • 2022

# OLIKA INKOMSTSLAG

**- Hur fördelar sig seniorers inkomster utöver pension?**



# **OLIKA INKOMSTSLAG**

**- Hur fördelar sig seniorers inkomster utöver pension?**

**Författare:**

**Anna Eriksson, sakkunnig pensioner SPF Seniorerna**

**Tidigare publicerade skrifter från SPF Seniorerna:**

- Premiepensionen – hur påverkas den av förskott och efterlevandeskydd? (2021)
- Pensionär söker lån, hur funkar det? (2021)
- Hur påverkas garantipensionen av pensionsuttag före 65 år? (2021)
- Efterlevandeskydd – Finns ett behov hos pensionärer idag och ska det finnas en övre åldersgräns? (2022)

Samtliga skrifter går att ladda ner från [www.spfseniorerna.se](http://www.spfseniorerna.se)

# Innehåll

---

<b>1. Bakgrund</b> .....	4
<b>2. Totala inkomster bland äldre</b> .....	5
<b>3. Fördelning av olika inkomster bland äldre efter inkomstnivå</b> .....	6
<b>4. Fördelning av olika inkomster bland äldre efter ålder</b> .....	9
4.1 Åldern spelar roll i sammanhanget inkomster.....	9
4.2 Ålder och god inkomstnivå kombinerat .....	11
<b>5. Fördelning av olika inkomster bland äldre efter kön</b> .....	12
<b>6. Kapitalinkomster med mera</b> .....	14
<b>7. Inkomster från pension</b> .....	15
<b>8. Sammanfattning och slutsatser</b> .....	17
<b>Källor</b> .....	19
Bilaga 1 Regionala skillnader	
Bilaga 2 Skatt på kapitalinkomster	

# 1. Bakgrund

Den senaste tiden har flera studier av pensionärers olika inkomstkällor presenterats. Sådana studier kan ge vissa insikter om hur gruppen seniorers totala inkomster ser ut, men i dessa har ofta saknats hur sådana olika inkomstkällor fördelar sig inom gruppen pensionärer.<sup>1</sup> Studier som på gruppnivå slår samman olika inkomster för äldre riskerar att förvrida såväl fakta som pensionsdebatten. För en mer fullständig bild av pensionärers inkomster finns således ett behov av att studera hur olika inkomstslag som exempelvis lön och privat pension fördelar sig bland

pensionärer utifrån inkomstnivå, ålder och kön. Vilket kommer att göras i denna rapport.

Samtidigt är det, när det kommer till frågan om pensioner och debatten om pensionssystemet, av vikt att skilja på andra inkomstkällor å ena sidan och allmän pension samt tjänstepension å andra sidan. Det är långt ifrån alla pensionärer som har exempelvis löneinkomster eller privat pension, medan i stort sett alla 65 år och äldre har allmän pension och tjänstepension.

---

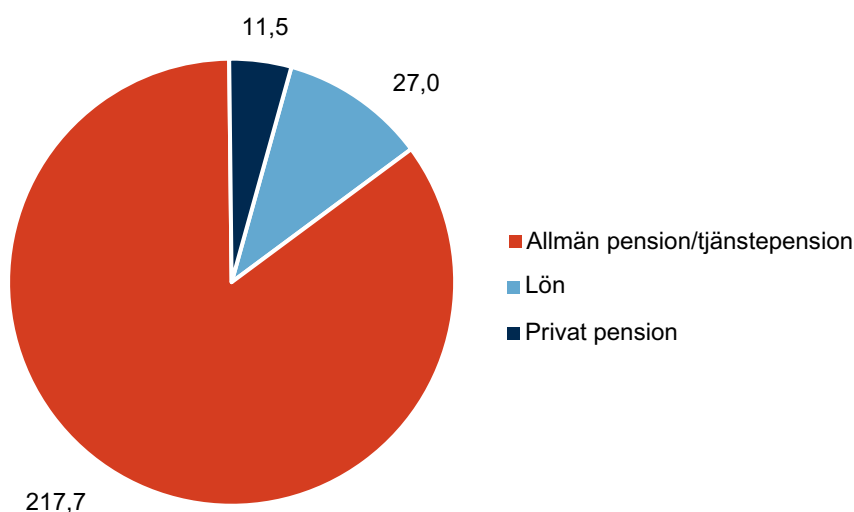
*”Det är långt ifrån alla pensionärer som har exempelvis löneinkomster eller privat pension”*

---

---

<sup>1</sup> Exempelvis saknas en analys av fördelningen av olika inkomstslag bland pensionärer och dess påverkan på de aggregerade siffrorna i Alectas *Pensionärernas ekonomi* och i någon mån också i Pensionsmyndighetens *Hur är pensionärernas ekonomiska levnadsförhållanden?* men i den senare används medianinkomster och därmed ges en fingervisning om fördelningen.

## 2. Totala inkomster bland äldre



**Diagram 1.**

Medelvärde olika inkomster för alla 65 år och äldre, tusentals kronor, 2020

Källa: SCB

I diagram 1 framgår medelvärdet i tusentals kronor (årsinkomster) för alla 65 år och äldre för de tre olika inkomstslagen. Allmän pension och tjänstepension står där för 85 procent av de totala inkomsterna, lön för 10,5 procent och privat pension för 4,5 procent.

Den vanligaste inkomstkällan hos pensionärer är allmän pension och tjänstepension, vilket 98 procent har. Medan löneinkomster förekommer bland 18,5 procent av pensionärerna och privat pension<sup>2</sup> bland 27,5 procent. Detta medför att om man för hela gruppen 65 år och äldre adderar mindre vanliga inkomster, som lön och privat pension, till den dominerande inkomstkällan

allmän pension och tjänstepension så ökas medelvärdet för hela gruppens inkomstnivå med 17,5 procent. Detta trots att de flesta pensionärer antingen inte har andra inkomstkällor alls eller enbart marginella tillskott från dessa. Det kan vara lätt att förledas av medelvärden som inkluderar olika inkomstslag och som då dessutom förmedlar en bild av att pensionsnivån för vanliga pensionärer är hyfsad och inte för med sig någon problematik. Men sådana medelvärden döljer emellertid att fördelningen av olika inkomstslag är skev och att de ekonomiska förhållandena för en genomsnittlig pensionär är klart annorlunda, vilket kommer att framgå i det som följer.

2 Privat pension benämns här det som av SCB kategoriseras som privat pension/skattepliktig livränta.

### 3. Fördelning av olika inkomster bland äldre efter inkomstnivå

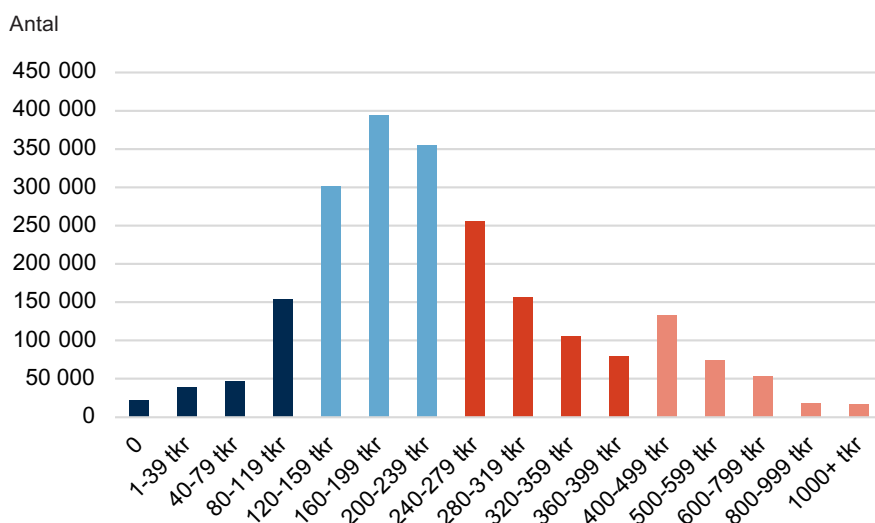
Gruppen 65 år och äldre fördelar sig efter inkomstnivå, för alla inkomster, enligt diagram 2. I gruppen med lägre inkomster (0-119 000 kr per år) finns 260 000 personer eller 12 procent av seniorerna. En koncentration av personer syns i inkomstgrupperna som spänner från 120 000-239 000 kronor per år, här återfinns 1,05 miljon av landets 2,2 miljoner pensionärer (48 procent). Därefter, med årsinkomster mellan 240 000 och 399 000 kronor, finns nära 600 000 personer eller 27 procent. Slutligen rymmer gruppen med årsinkomster på 400 000 kronor och högre närmare 300 000 personer eller 13 procent. 60 procent av pensionärerna har därmed en total inkomst på som mest 239 000 kronor per år, eller cirka 20 000 kronor per månad, före skatt.

Hur fördelar sig då de olika inkomstslagen utifrån inkomstnivå? Som tidigare nämnts har närapå alla seniorer inkomst från allmän pension och tjänstepension, nästan en av fem

har inkomster från lön och strax över en av fyra har inkomster från privat pension.

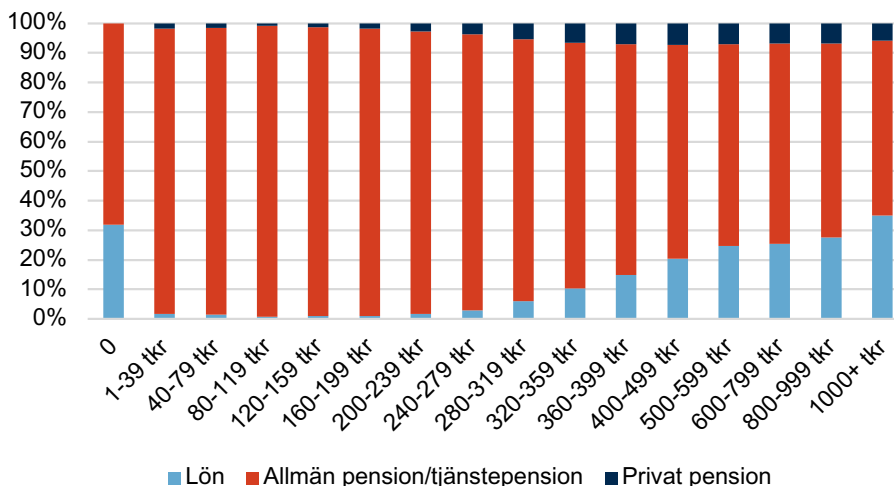
Om vi studerar medelvärdet från alla inkomstslag efter inkomstnivå och fördelar dessa inom inkomstnivåerna syns i diagram 3 (nästa sida) att det är vanligt med löneinkomster särskilt i grupperna som har höga inkomster, privat pension likaså.

För pensionärer som befinner sig i mitten av inkomstskalan gäller det istället att i hög grad förlita sig på enbart allmän pension och tjänstepension. För gruppen medelpensionärer, med omkring 220 000 kronor i årlig pensionsinkomst, utgör allmän pension och tjänstepension cirka 96 procent av de totala inkomsterna medan privat pension och lön står för vardera ungefär 2 procent. Däremot, i grupperna med inkomst 400 000 kronor årligen och högre (hädanefter benämnt goda inkomster), står allmän pension och tjänstepension för 59-72 procent av de totala inkomsterna, privat pension för 6-7 procent och lön för 20-35 procent.



**Diagram 2.** Inkomstfördelning, alla inkomster, antal personer 65 år och äldre, tusentals kronor, 2020

Källa: SCB



**Diagram 3.**

Fördelning olika inkomstslag, medelvärde för alla, andel inom varje inkomstgrupp, 65 år och äldre, 2020

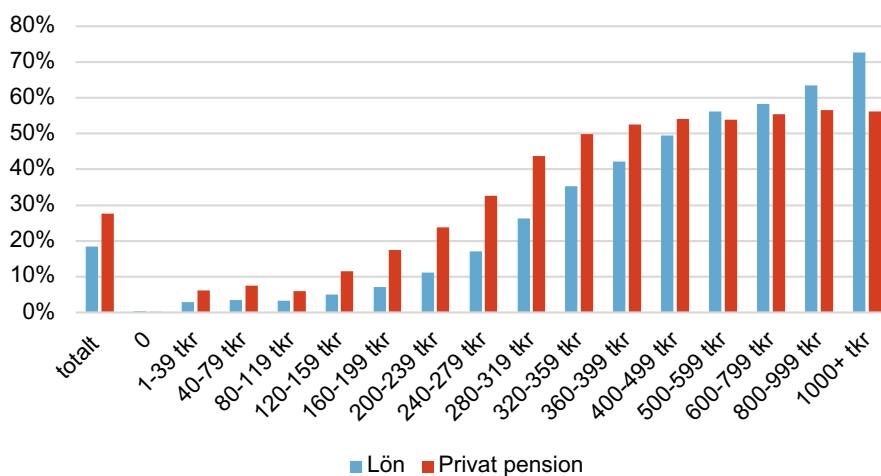
Källa: SCB

I diagram 4 syns andelen personer per inkomstgrupp med inkomst från lön eller privat pension. Det är betydligt vanligare med löneinkomster och privat pension bland personer med goda inkomster – mellan 50 och 73 procent har inkomst från lön, och mellan 54 och 57 procent har inkomst från privat pension. Både dessa inkomstslag har således en kraftig överrepresentation bland de med goda inkomster, detta gäller särskilt inkomster från lön.

I inkomstgruppen medelpensionär (årsinkomst 200 000 – 239 000 kronor) har nära var fjärde inkomst från privat pension (strax under genomsnittet) medan enbart 11

procent har inkomst från lön (klart under genomsnittet).

Det är inte bara andelen personer med inkomst från lön eller privat pension som är stor i grupperna med god inkomst, också andelen av de totala löneinkomsterna är betydande här. Gruppen med goda inkomster utgör, som nämnts, 13 procent av pensionärerna, men här återfinns 74 procent av de totala löneinkomsterna bland seniorer<sup>3</sup> (diagram 5 nästa sida). Som jämförelse, 60 procent av pensionärerna har inkomster på som mest 239 000 kronor, i denna grupp återfinns 4,5 procent av de totala löneinkomsterna bland pensionärerna.



**Diagram 4.**

Andel med lön, privat pension efter inkomstnivå bland 65 år och äldre, 2020

Källa: SCB

3 Om vi enbart ser till de personer med goda inkomster (400 000 kronor och högre per år) som har löneinkomster, 7 procent av alla pensionärer, koncentreras 74 procent av den totala summan från lön i åldersgruppen 65 år och äldre här.

När det gäller privat pension är sådana inkomster också vanligare ju högre inkomstnivå det handlar om. 47 procent av totalsumman för privat pension hittas i grupperna med goda inkomster.<sup>4</sup> Det är inte osannolikt att en del av personerna i just de högre inkomstgrupperna har såväl löneinkomster som privat pension. I gruppen med inkomster upp till 239 000 kronor, som utgörs av 60 procent av pensionärerna, återfinns 16 procent av totalsumman för privat pension.

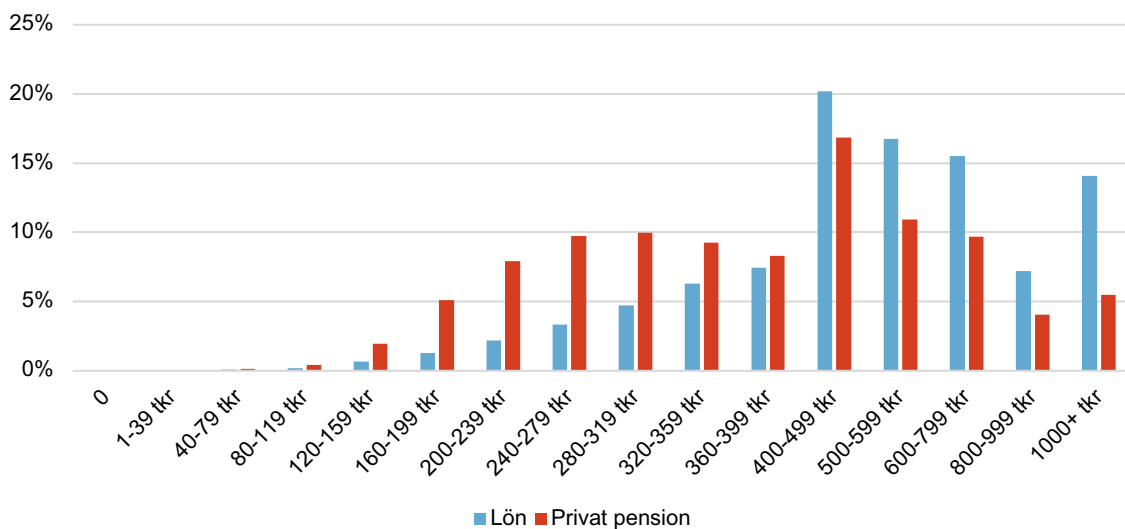
Sammanfattningsvis, både löneinkomster och privat pension är mycket skevt fördelade och återfinns i hög grad bland de som har goda inkomster. Detta driver upp medelvärdet för alla pensionärer, men samma värde döljer den skeva fördelningen. En genomsnittlig pensionär däremot har vanligtvis enbart inkomster från allmän pension och tjänstepension, och får inte en högre inkomst av att det bland andra personer i gruppen 65 år och äldre finns exempelvis löneinkomster och då främst i de högre inkomstgrupperna.

*”Både löneinkomster och privat pension är mycket skevt fördelade och återfinns i hög grad bland de som har goda inkomster.”*

### Diagram 5.

Andel av totalsumman för lön och privat pension 65 år och äldre, fördelat efter inkomstnivå, 2020

Källa: SCB



<sup>4</sup> Strax över hälften av personerna i de högre inkomstgrupperna har inkomst från privat pension, dessa utgör 7 procent av alla personer 65 år och äldre men har alltså nära hälften av totalsumman för privat pension.



# 4. Fördelning av olika inkomster bland äldre efter ålder

## 4.1 Åldern spelar roll i sammanhanget inkomster

I genomsnitt när det gäller enbart allmän pension och tjänstepension är pensionsnivåerna högre bland yngre pensionärer än bland äldre pensionärer, särskilt tjänstepensionen är högre bland yngre pensionärer.

När alla inkomstslag fördelas efter inkomstnivåer framgår att det är vanligare

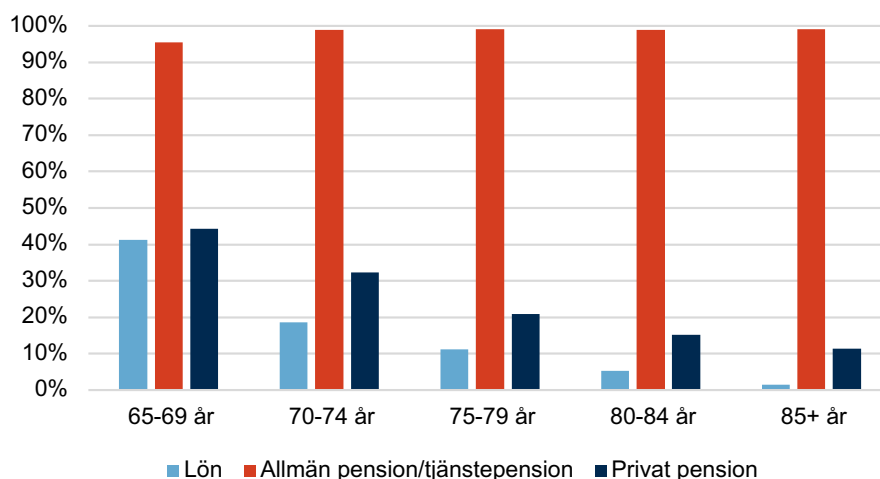
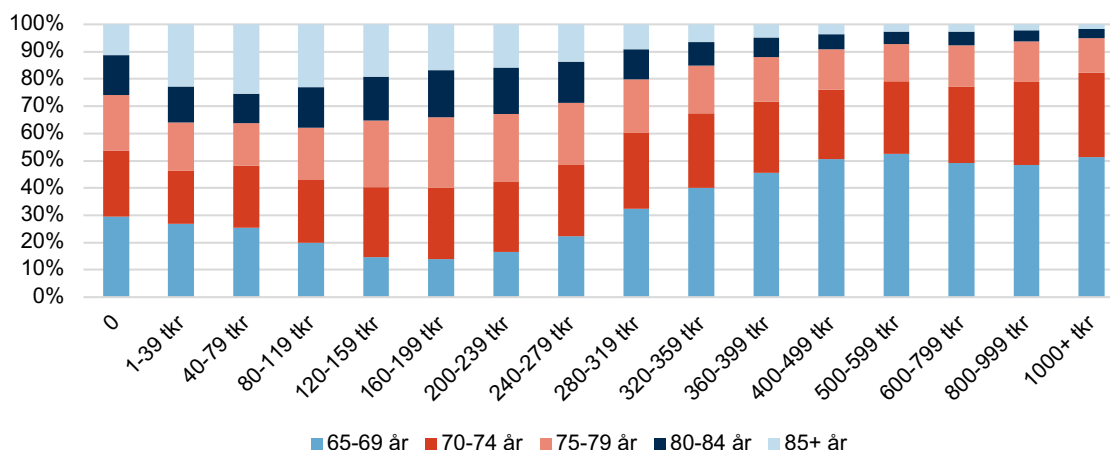
att åldersgruppen 65-69 år återfinns i de högre inkomstgrupperna och att 80 år och äldre i större utsträckning hittas i de lägre inkomstgrupperna, se diagram 6.

Medan allmän pension och tjänstepension är vanligt i alla åldrar är både lön och privat pension vanligare bland yngre och därefter i en minskande grad utifrån ökande ålder (diagram 7). 56 procent av de som har löneinkomster och 40 procent av de som har privat pension finns bland pensionärer i åldersgruppen 65-69 år, som i sin tur utgör 25 procent av alla 65 år och äldre.

### Diagram 6.

Åldersfördelning olika inkomstklasser, alla inkomster, 65 år och äldre, 2020

Källa: SCB



### Diagram 7.

Andel med olika (överlappande) inkomster, per åldersgrupp 65 år och äldre, 2020

Källa: SCB

Avseende storleken på inkomstslag som lön och privat pension är det klart större löneinkomster i åldern 65-69 år än i andra åldrar, vilket syns i diagram 8. Också privat pension är något större bland yngre men skillnaden är inte lika markant. Löneinkomster bland seniorer är därmed också storleksmässigt starkt koncentrerade till de yngre pensionärerna. Av totalsumman för löneinkomster bland personer 65 år och äldre återfinns 78 procent av den i gruppen 65-69 år.

Så här långt har konstaterats att i grupperna med goda inkomster är det klart vanligare med inkomster från lön och privat pension, likaså bland yngre pensionärer. Till detta kan också läggas att cirka hälften av alla 65 år och äldre som har goda inkomster är 65-69 år.<sup>5</sup>

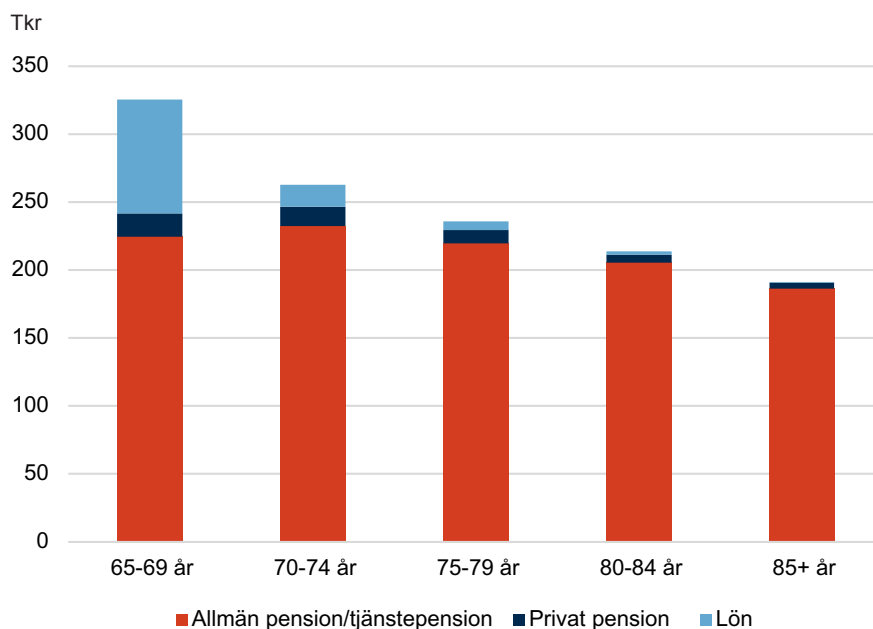
Noterbart är även att i åldern 75-79 år är medelpensionen 220 000 kronor per år, dvs nära medelvärdet för hela gruppen 65 år och äldre. I åldern 75-79 år kommer 93 procent av den totala inkomsten från allmän pension och tjänstepension, 4 procent från privat

pension och 3 procent från lön. Ett mer representativt medelvärde för gruppen 65 år och äldres olika inkomstslag återfinns således i åldersgruppen 75-79 år.

Detta gäller även medelvärdet enbart för allmän pension och tjänstepension, som i regel är högre bland yngre pensionärer. Orsak till detta är bland annat kortvariga uttag av tjänstepension, men också det så kallade förskottet i inkomstpensionen som medför en cirka 15 procent högre inkomstpension i starten, vilken sen trappas av och når sitt egentliga värde (när förskottet neutraliserats) vid omkring 75 års ålder.

Det kan därför övervägas, av alla aktörer som intresserar sig för pensionärens ekonomi, att komplettera mått på pensionsnivåer och kompensationsgrader vid till exempel 65-67 års ålder med motsvarande mått i 75-årsåldern.

I detta avsnitt har framkommit att löneinkomster och privat pension är starkt koncentrerade till de yngre pensionärerna. Vid runt 75 års ålder återfinns en mer genomsnittlig och representativ pensionär.



**Diagram 8.**

Medelvärde för alla 65 år och äldre, olika inkomstslag och åldersgrupper, tusentals kronor, 2020

Källa: SCB

<sup>5</sup> Personer 65-69 år med årsinkomster på minst 400 000 kronor och som har löneinkomster utgör 5 procent av alla seniorer, av den totala lönesumman bland pensionärer återfinns 58 procent här. Personer 65-69 år gamla med goda inkomster som har privat pension motsvarar 3,5 procent av alla pensionärer, 17 procent av totalsumman för privat pension återfinns i denna grupp.

## 4.2 Ålder och god inkomstnivå kombinerat

Uppenbart är att de med goda inkomster och de yngre pensionärerna driver upp den totala inkomstsumman och medelvärdet för hela gruppen pensionärer. Om dessa två grupper var för sig och tillsammans skulle exkluderas från totalen skulle resultatet bli som följer i tabell 1.

Andelen som har inkomst från lön minskar i alla exkluderings exempel (från 18,5 till 12,9 respektive 10,9 procent). För exemplet med båda grupperna exkluderade har andelen med löneinkomster i resterande befolkning halverats (till 8,2 procent). För andelen som har inkomst från privat pension sker också en minskning, medan för allmän pension

och tjänstepension är andelen i det närmaste densamma.

Avseende totalsumman för lön så återstår 26 respektive 22 procent om gruppen med goda inkomster respektive 65-69 år exkluderas. Motsvarande siffra för privat pension är 53 respektive 62 procent, medan det för allmän pension och tjänstepension handlar om 75 respektive 74 procent. Om däremot både åldersgruppen 65-69 år och de med goda inkomster exkluderas så återstår avseende totalsumman, för resterande cirka 1,5 miljoner pensionärer, 60 procent av allmän pension och tjänstepension, 32 procent av privat pension och 6,5 procent av lön. Med andra ord, 93,5 procent av totalsumman av löneinkomsterna bland 65 år och äldre finns bland yngre pensionärer och bland de med goda inkomster.

**Tabell 1.**

Andel personer med olika inkomstslag och andel av totalsumma, indelat i fyra olika grupper, 2020

Källa: SCB, egna beräkningar

	Indelning	Personer 65+	Lön	Allmän pension/ tjänstepension	Privat pension
Andel (%) personer med olika inkomstslag	65+	100,0%	18,5%	98,1%	27,6%
	65+ exkl 400k+	86,6%	12,9%	98,5%	23,5%
	65+ exkl 65-69 år	74,9%	10,9%	99,0%	22,0%
	65+ exkl 400k+ och 65-69 år	68,3%	8,2%	98,9%	18,7%
Andel (%) per inkomstslag av totalsumman för inkomstslaget	65+	100,0%	100,0%	100,0%	100,0%
	65+ exkl 400k+	86,6%	26,3%	75,1%	52,9%
	65+ exkl 65-69 år	74,9%	22,1%	74,1%	62,5%
	65+ exkl 400k+ och 65-69 år	68,3%	6,5%	59,7%	32,3%

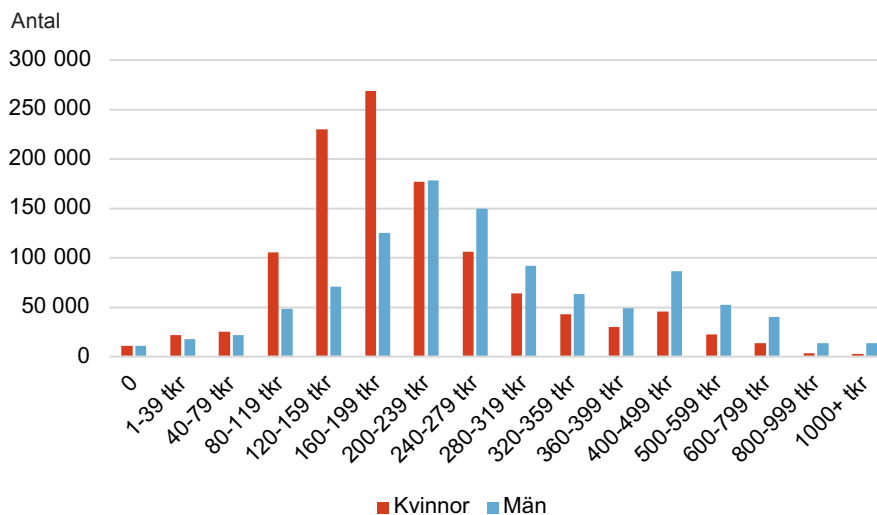
# 5. Fördelning av olika inkomster bland äldre efter kön

Kvinnor har i genomsnitt lägre inkomster än män, såväl under yrkeslivet som under pensionärlivet. För äldre framgår detta av diagram 9, där fler kvinnor återfinns i lägre inkomstgrupper än vad män gör.

Kvinnor har i genomsnitt lägre allmän pension och tjänstepension än män har, detta gäller också för löner medan det för privat pension är något jämnare men även

där har män högre inkomst, vilket framgår av diagram 10.

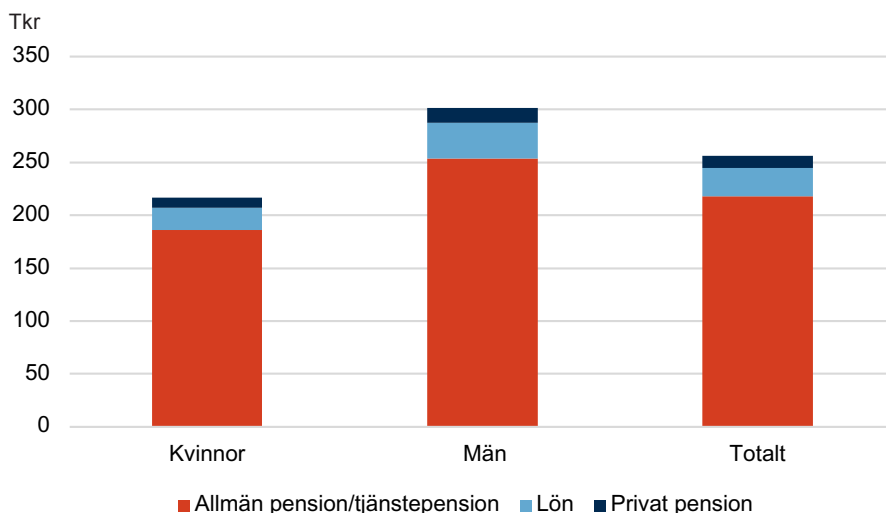
Det finns också vissa skillnader i andel med lön eller privat pension. Cirka 26 procent av kvinnorna och 29 procent av männen har privat pension (27,5 procent totalt), 16 procent av kvinnorna och 21 procent av männen har löneinkomster (18,5 procent totalt).



**Diagram 9.**

Inkomstfördelning per kön, antal personer 65 år och äldre, alla inkomster, tusentals kronor, 2020

Källa: SCB



**Diagram 10.**

Medelvärde för alla 65 år och äldre per kön, tusentals kronor, 2020

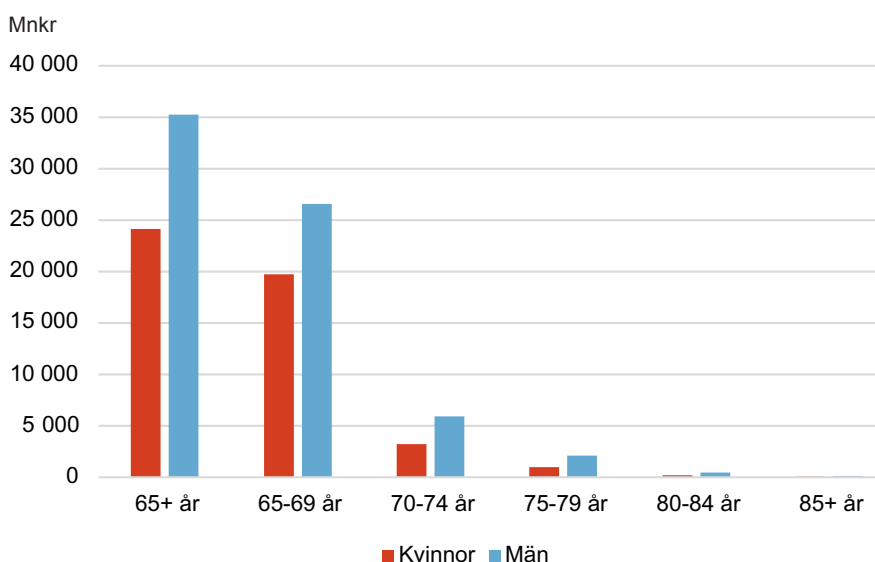
Källa: SCB

För såväl privat pension som allmän pension och tjänstepension har män omkring 55 procent av totalsumman, för löner gäller istället att män har 60 procent av totalsumman. För båda könen är löneinkomsterna koncentrerade till de yngre pensionärerna, och män i åldersgruppen 65-69 år har en högre totalsumma för löner än vad alla kvinnor 65 år och äldre har, vilket framgår av diagram 11. I sammanhanget ska också komma ihåg att i gruppen pensionärer finns fler kvinnor än män.

När det kommer till hur löneinkomster fördelar sig i olika inkomstklasser har det konstaterats att löneinkomster är klart

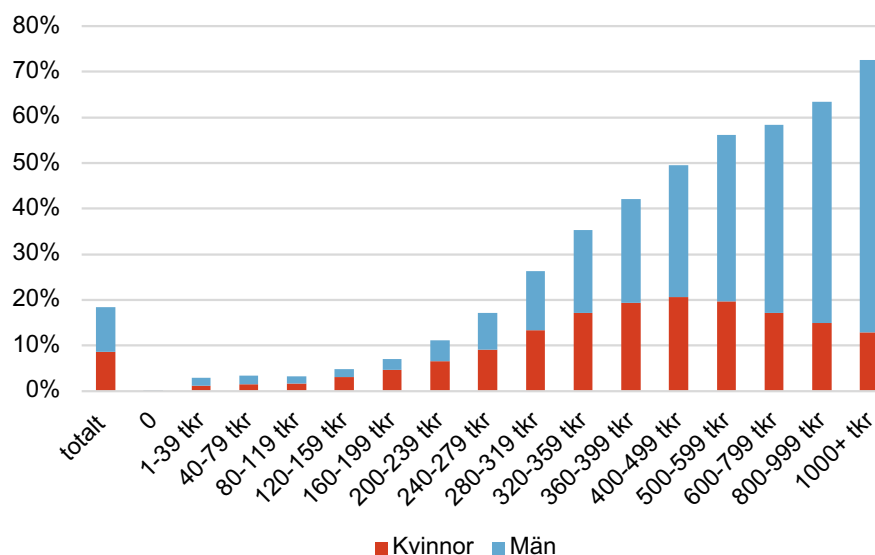
vanligare ju högre upp i inkomstfördelningen man kommer. Där återfinns också fler män än kvinnor medan fler kvinnor finns i de lägre inkomstnivåerna (vilket syntes i diagram 9). I diagram 12 nedan framgår hur löneinkomsterna fördelas efter inkomstnivå och kön. Även om det är ett litet antal så dominerar kvinnor andelen med löneinkomst i de lägre inkomstnivåerna, och män dominerar istället i de högre inkomstnivåerna.

Det finns skillnader i gruppen pensionärer beroende på kön. Män har högre inkomster än kvinnor bland pensionärer för alla inkomstslag men särskilt avseende löner.



**Diagram 11.** Totalsumma lön, per åldersgrupp och kön 65 år och äldre, miljoner kronor, 2020

Källa: SCB



**Diagram 12.** Inkomstfördelning löneinkomster, andel för olika inkomstnivåer, per kön 65 år och äldre, miljoner kronor, 2020

Källa: SCB

## 6. Kapitalinkomster med mera

Enligt SCB:s publikation *Efter 60. En beskrivning av äldre i Sverige* är det, som beskrivits ovan, vanligare att förvärvsarbete sker bland yngre pensionärer och bland män.<sup>6</sup> Bland äldre är det en större andel förvärvsarbetande bland personer som är gifta än bland de som är ogifta, skilda eller änka/änkling. Förvärvsarbete är också vanligare bland de med högre utbildning samt i gruppen födda i Sverige jämfört med födda utomlands.

Överlag när det gäller inkomstnivåer, här medianinkomster, framgår att ålder spelar roll, ju högre ålder desto lägre inkomst – och vice versa. Men också utbildningsnivå är en avgörande faktor, ju högre utbildningsnivå desto högre inkomst i alla åldrar och vice versa när det kommer till lägre utbildningsnivå. Regionala skillnader i pensionärers inkomster finns också, där sticker Stockholms län ut med högre inkomster, inte minst när det gäller lön.<sup>7</sup>

Andelen äldre med positiva kapitalinkomster<sup>8</sup> återfinns i alla åldrar men är högst i de äldre åldersgrupperna och är klart högre bland de som har höga inkomster. I alla åldrar 60 år och äldre är det omkring dubbelt så många i den fjärde (högsta) kvartilen som har kapitalinkomster jämfört med de i den första och andra (de två lägsta) kvartilerna tillsammans.

Vidare har SCB i publikationen *Kapitalinkomster 2019* visat att omkring 60 procent av befolkningen i åldern 40 år och äldre har kapitalinkomster och denna andel är sig ganska lik i åldersgrupperna med en liten minskning i andel för kvinnor 80 år och äldre. Medelvärde på kapitalinkomster

ökar generellt sett med åren, från 40 upp till 80 års ålder, män har dubbelt så högt medelvärde som kvinnor. Efter 80 års ålder minskar könsskillnaderna då mäns medelvärde minskar och kvinnors medelvärde ökar. Medianvärdet för kapitalinkomster ökar från 40 års ålder för att sedan börja minska vid 80 års ålder. Noterbart är att medelvärdet är många gånger högre än medianen, detta då kapitalinkomsterna är ojämnt fördelade i befolkningen och ett mindre antal personer har mycket höga kapitalinkomster vilket drar upp medelvärdet kraftigt. Kapitalinkomsterna i hela befolkningen 20 år och äldre är koncentrerade i de högsta inkomstdecilerna (decil 9 och 10 hade 55 procent av totalsumman av kapitalinkomsterna).

Fördelning av kapitalinkomster i gruppen 65 år och äldre utifrån olika åldersgrupper och inkomstklasser saknas. Däremot kan skatt på kapital ge en viss insikt i frågan. 40 procent av befolkningen 65 år och äldre betalar skatt på kapitalinkomster och andelen ökar med inkomstnivån. Gruppen seniorer med goda inkomster som betalar kapitalskatt utgör dryga 4,5 procent av hela åldersgruppen men står för 33,5 procent av skatten på kapitalinkomster. En större andel seniora män än kvinnor betalar kapitalskatt och skatt på kapitalinkomster är vanligare i åldern 65-74 år. För mer detaljer, se bilaga 2.

Det är vanligare med förvärvsarbete bland gifta seniorer och bland de med hög utbildningsnivå. Kapitalinkomster förekommer förhållandevis brett i befolkningen men är koncentrerade till personer med höga inkomster.

6 SCB har i sin publikation visserligen använt sig av andra åldersintervall, 60+, 60-69 år, 70-79 år och 80+ år, vilket försvårar direkta jämförelser inte minst när personer 60-64 år ingår.

7 Inkomstskillnader bland seniorer utifrån regioner finns i Bilaga 1.

8 I *Efter 60. En beskrivning av äldre i Sverige* avser kapital ränteinkomst, utdelning, kapitalvinst eller förlust och utgörs i nämnda publikation enbart av den vinst som uppkommer vid försäljning av tillgångar som aktier, fonder eller fastigheter, bland de äldsta är till exempel försäljning av fastigheter vanligt.

# 7. Inkomster från pension

Av det föregående framgår att seniorer med goda inkomster, ofta i åldern 65-69 år, har en stor del av totalinkomsterna från lön och privat pension i gruppen pensionärer. Det är också vanligare att i nämnda grupper ha sådana andra inkomster. Fördelningen av inkomster utöver allmän pension och tjänstepension är därmed mycket skev, vilket driver upp exempelvis åldersgruppens medelvärde. Medan en pensionär med mer genomsnittlig inkomst sällan har annan inkomst än just allmän pension och tjänstepension.

Sett till enbart pensionsinkomster, allmän pension och tjänstepension<sup>9</sup>, ligger medelvärdet på närmare 218 000 kronor årligen för 65 år och äldre, eller dryga 18 000 kronor före skatt per månad vilket ger dryga

14 000 kronor efter skatt. Detta är, som har konstaterats, ett belopp som överensstämmer med medelpensionen i 75 års ålder.

Vi har också sett att en mindre grupp pensionärer har goda inkomster inklusive goda pensioner, vilket driver upp medelvärdet för hela gruppen. Det föranleder att också studera medianen. Medelvärdet och medianen för allmän pension, tjänstepension och privat pension syns i tabell 2.

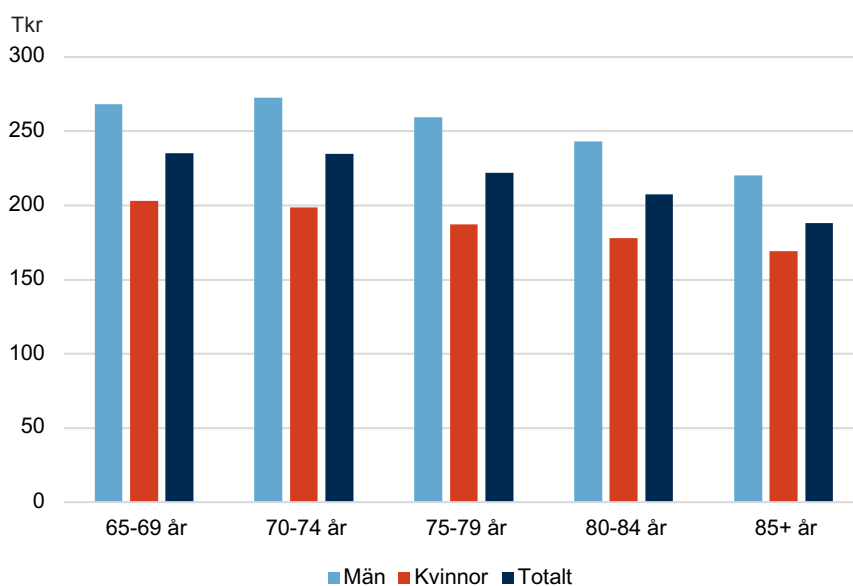
Privat pension betalas ut till 27,5 procent av alla pensionärer. Allmän pension står däremot för inkomsten för i stort sett alla pensionärer. 90 procent av de med allmän pension har även tjänstepension, i tabell 3 syns medel och median för allmän pension och tjänstepension.

	Totalt	Kvinnor	Män
Medel	234,5	195,3	279,6
Median	205,8	176,0	242,7

**Tabell 2.**

Medel och median för allmän pension, tjänstepension och privat pension, 65 år och äldre som tar ut någon pension<sup>10</sup>, tusentals kronor, 2020

Källa: SCB



**Diagram 13.**

Allmän pension och tjänstepension, olika åldersgrupper 65 år och äldre, tusentals kronor, 2020

Källa: Pensionsmyndighetens databas

<sup>9</sup> I sammanhanget allmän pension och tjänstepension ska komma ihåg att här också finns en viss ojämn fördelning, yngre pensionärer och män har vanligen högre pension än genomsnittet.

<sup>10</sup> De föregående siffrorna i rapporten kommer från SCB:s databas och gäller åldersgruppen 65 år och äldre, tabell 2 och 3 kommer från SCB:s Pension 2020 som bygger på 65 år och äldre som tar ut någon pension.

	Totalt	Kvinnor	Män
Medel	232,1	192,5	277,1
Median	198,4	171,2	237,4

**Tabell 3.**

Medel och median för allmän pension och tjänstepension, 65 år och äldre som tar ut någon pension, tusentals kronor, 2020

Källa: SCB

Medelvärdet är snarlikt medelvärdet i diagram 1, en orsak till att det skiljer sig något kan bero på att populationen inte är helt identisk.<sup>11</sup> Som nämnts drivs medelvärdet upp av att en del främst yngre manliga pensionärer har goda pensioner.

Medianen visar däremot den inkomst som återfinns i mitten av pensionärskollektivet, hälften har då en lägre inkomst och den andra hälften har en högre inkomst. Således har hälften av pensionärerna en inkomst från allmän pension och tjänstepension på som mest cirka 198 400 kronor årligen, alltså 16 500 kronor före skatt eller cirka 13 400 kronor efter skatt. Bland kvinnor har hälften som mest en årsinkomst på 171 200 kronor

och bland män handlar det om 237 400 kronor. På månadsbasis innebär det 14 300 kronor respektive 19 800 kronor före skatt, omkring 11 800 kronor respektive 15 700 kronor efter skatt.

Medianpensionären har således en månadsinkomst på 16 500 kronor före skatt. Om medianpensionen används som bas och jämförs med de siffror som förekommit i debatten och exempelvis de medelvärden för hela gruppen 65 år och äldre som återfinns i början av denna rapport (årsbelopp: 256 200 kronor för nämnda pensioner samt löner och privat pension) är detta medelvärde 29 procent högre än medianpensionen.

*”Medianpensionären har således en månadsinkomst på 16 500 kronor före skatt.”*

<sup>11</sup> Samt att i tabell 3 har respektive separat medelvärde och median för allmän pension och tjänstepension lagts samman. Eftersom omkring 10 procent av de med allmän pension saknar tjänstepension medför denna sammanslagning en viss överskattning av medelvärdet och medianen i tabell 3.



## 8. Sammanfattning och slutsatser

Genom att studera hur olika inkomstslag som allmän pension och tjänstepension, lön och privat pension fördelar sig bland pensionärer efter bland annat ålder, kön och inkomstnivå kan ytterligare insikter kring pensionärers olika inkomster framkomma. Men däremot ytterst få insikter kring frågan om pensioner och pensionssystemet.

Som andel av de totala inkomsterna bland 65 år och äldre står allmän pension och tjänstepension för 85 procent, lön för 10,5 procent och privat pension för 4,5 procent (i inkomstgruppen där en genomsnittlig pensionär finns handlar det istället om 96 respektive 2 procent vardera). När mer ovanliga inkomstslag adderas till allmän pension och tjänstepension ökar inkomstmedelvärdet för 65 år och äldre med 17,5 procent.

Nästan alla pensionärer har inkomst från allmän pension och tjänstepension, nära en av fem har inkomst från lön och ungefär en av fyra har privat pension. I inkomstgrupperna med högst inkomst, 400 000 kronor eller mer per år, har över hälften av personerna inkomster från lön eller privat pension. Dessa inkomstgrupper utgör 13 procent av alla pensionärer, men här finns 74 procent av lönesumman och 47 procent av inkomsterna från privat pension. Samtidigt finns hos 60 procent av pensionärerna (årsinkomst på maximalt 239 000 kronor) bara 4,5 procent av de totala löneinkomsterna och 16 procent av inkomsterna från privat pension.

Det är klart vanligare att pensionärer i åldern 65-69 år har inkomster från lön eller privat pension än i högre åldrar. Även storleksmässigt är sådana inkomster starkt

koncentrerade till de yngre pensionärerna, utav totalsumman för löneinkomster för alla pensionärer hittas 78 procent i gruppen 65-69 år. Om gruppen 65-69 år och gruppen med årsinkomster på 400 000 kronor och högre slås samman återfinns 93,5 procent av lönesumman och 68 procent av privat pension här.

Åldersgruppen 75-79 år förefaller vara mer representativ när det gäller pensionärers olika inkomstslag och inkomstnivå. Vanliga mått på pensionsnivåer och kompensationsgrader strax efter pensionering kan därmed kompletteras med motsvarande mått i 75-årsåldern.

Även utifrån kön finns skillnader när det gäller olika inkomstslag och dess fördelning. Män har visserligen högre inkomster än kvinnor för alla inkomstslag men särskilt gäller detta löner. Bland förvärvsarbetande seniorer är det vanligare att vara gift och att ha en hög utbildningsnivå. Också kapitalinkomster koncentreras till grupperna äldre med goda inkomster.

Hälften av pensionärerna har en månadsinkomst från allmän pension och tjänstepension på som mest cirka 16 500 kronor före skatt. Om istället medelvärdet för totala inkomster bland 65 år och äldre (nämnda pensioner samt privat pension och lön) används, vilket emellanåt sker i debatten, hamnar man på en 29 procent högre inkomstnivå än medianpensionen. Sådana grepp medför däremot inte att en vanlig pensionär, som ofta saknar andra inkomstslag än allmän pension och tjänstepension, får en högre pension att röra sig med i vardagen.

.....

Inkomster från arbete och privat pension är mycket skevt fördelade i gruppen 65 år och äldre och återfinns i hög grad bland de yngre pensionärerna och bland de med goda inkomster. Man bör vara medveten om att dessa grupper drar upp medelinkomsten för hela gruppen 65 år och äldre, och sådana mått bidrar till en snedvriden bild av seniorers inkomster eftersom den skeva fördelningen inte framgår. Dessa mått känns heller inte igen hos majoriteten pensionärer.

En genomsnittlig pensionär har i regel allmän pension och tjänstepension enbart, eventuellt med en mindre summa också från privat pension. Men pensionerna blir inte högre av att ett fåtal yngre och personer med goda inkomster från olika håll adderas i ekvationen totala inkomster för hela gruppen pensionärer. En sammanslagning av pensionärens inkomster på gruppnivå riskerar snarare att ge en förvrängd bild av den ekonomiska verkligheten och pensionerna för merparten pensionärer.

Vitt skilda och skevt fördelade inkomstkällor bör hanteras försiktigt och inte utan närmare förklaring klumpas ihop med pensioner – när pensionärens inkomster undersöks i allmänhet och i synnerhet inte när pensioner

studeras och debatteras. Dominerande inkomster, pensioner som i stort sett alla har, bör i pensionsdebatten hållas isär från mindre vanliga inkomster eftersom de senare är klart ojämnt fördelade. Med andra ord, vanliga äpplen och sällsynta päron bör inte blandas ihop.

Hälften av pensionärerna, drygt 1 miljon personer, har en pension på som mest cirka 16 500 kronor per månad före skatt. För dessa och för ytterligare några hundratusen pensionärer närmast på andra sidan medianen är pensionen således inte särskilt hög. Här finns behov av åtgärder som stärker pensionen, men sådana behov och en saklig debatt riskerar att döljas om man blandar in andra inkomstslag som kraftigt koncentreras till yngre seniorer och de med goda inkomster.

Själva syftet med ett pensionssystem är att det ska ge tillräckligt goda pensioner efter att man avslutat arbetslivet. Andra inkomster än pension ska då inte behövas, annars uppnår inte systemet sitt syfte. Om det krävs att andra inkomstslag behöver adderas till pensionen för att först därefter kunna hävda att pensionärer totalt sett har ganska hyfsade inkomster, betyder det rimligen att pensionerna inte är goda nog.

# Källor

---

## **Statistiska Centralbyråns databas, filer:**

Inkomst av tjänst efter region, kön, ålder och inkomstklass.

Pension 2020

Skatter efter region, typ av skatt, kön, ålder och inkomstklass

## **Publikationer**

Alecta, 2021, "Pensionärernas ekonomi"

Pensionsmyndigheten, 2022, "Hur är pensionärernas ekonomiska levnadsförhållanden?"

Statistiska Centralbyrån, "Efter 60. En beskrivning av äldre i Sverige". Publicerad 2022-02-10

Statistiska Centralbyrån, "Kapitalinkomster 2019". Publicerad 2021-12-20

## Bilaga 1 Regionala skillnader

Avseende regionala skillnader är det framförallt Stockholms län som sticker ut jämfört med resten av landet.

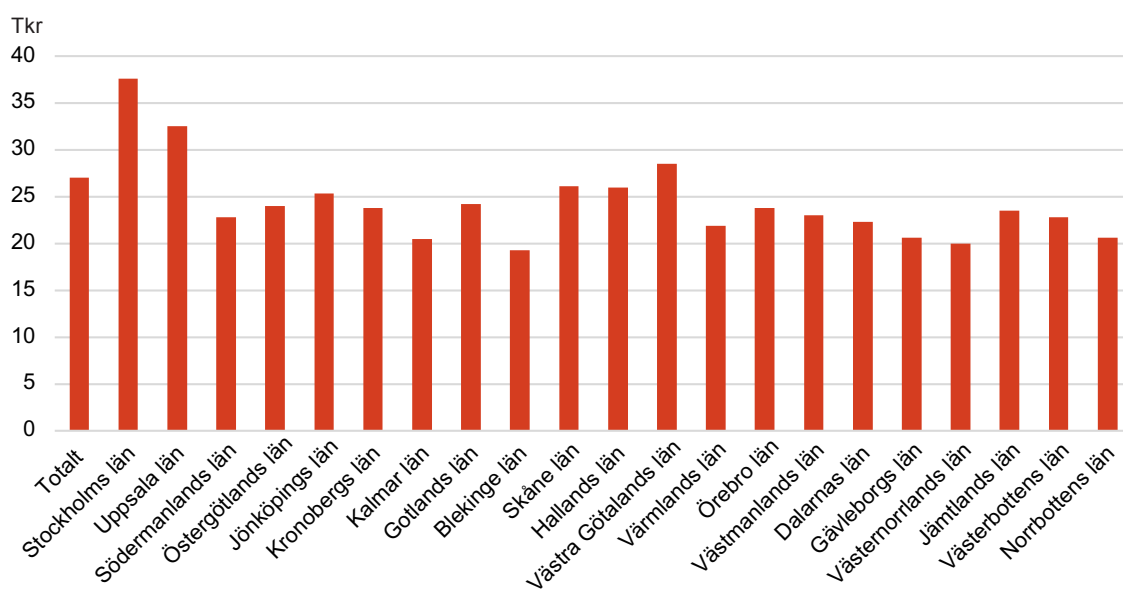
Löneinkomsterna är nära 40 procent högre i Stockholms län än för genomsnittet i landet, och 85-90 procent högre än i länen med de lägsta löneinkomsterna som Blekinge, Kalmar och Västernorrland (diagram 14).

För allmän pension och tjänstepension är det mer jämnt fördelat, där ligger Stockholms län cirka 16 procent över genomsnittet och 23 procent högre än i länen med de lägsta pensionerna. Också privata pensioner är högre i Stockholms län, cirka 29 procent högre än landets genomsnitt och 48 procent högre än regionerna med lägsta inkomsterna från privat pension (diagram 15).

### Diagram 14.

Löneinkomster medelvärde 65 år och äldre, per region, tusentals kronor, 2020

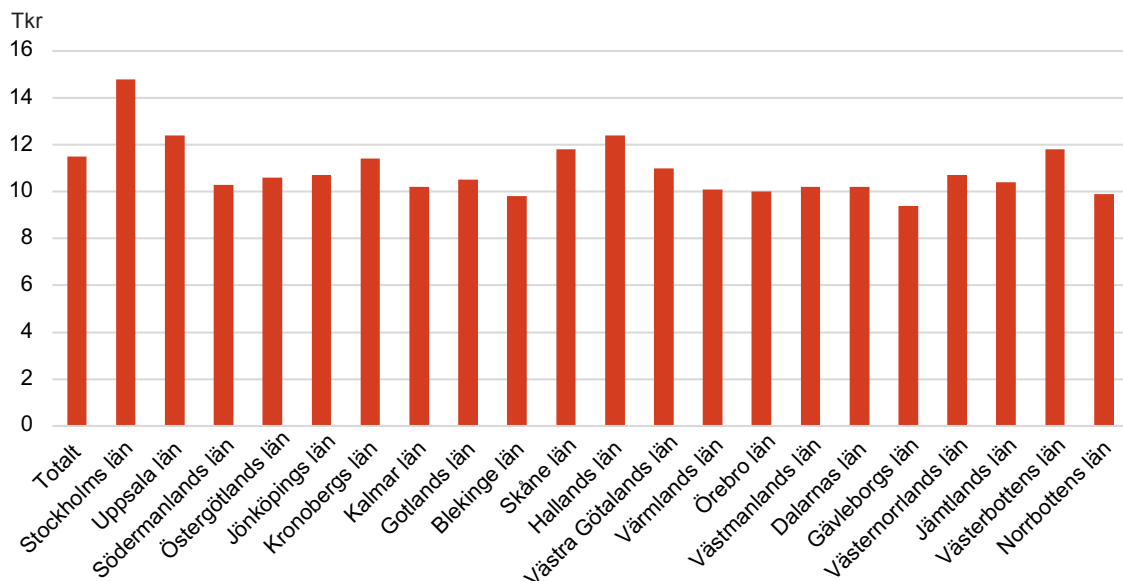
Källa: SCB



### Diagram 15.

Privat pension medelvärde 65 år och äldre, per region, tusentals kronor, 2020

Källa: SCB



## Bilaga 2 Skatt på kapitalinkomster

Andelen i befolkningen 65 år och äldre som betalar skatt på kapitalinkomster är i genomsnitt cirka 40 procent och den ökar med inkomstnivån, se diagram 16. Skillnaderna utifrån inkomstnivå är dock mindre skarp än motsvarande andel som har lön och privat pension i samma åldersgrupp (framgick i diagram 4).

Däremot finns en tydlig skillnad i medelvärdet för de som betalar kapitalskatt där de med allra högst inkomster (1 miljon kronor eller mer) sticker ut jämfört med alla andra inkomstnivåer. Medelvärdet för personer med miljoninkomster som betalar kapitalskatt är 12 gånger högre än medelvärdet för alla.

Likaledes lokaliseras en stor del av totalsumman av skatterna på kapitalinkomster bland seniorer med goda inkomster. De som i dessa inkomstgrupper

betalar kapitalskatt utgör dryga 4,5 procent av åldersgruppen men står för 33,5 procent av skatten på kapitalinkomster.

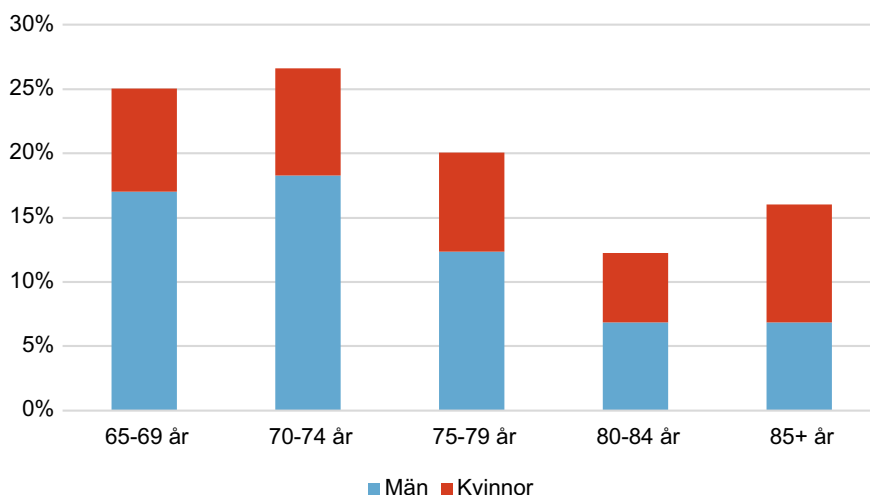
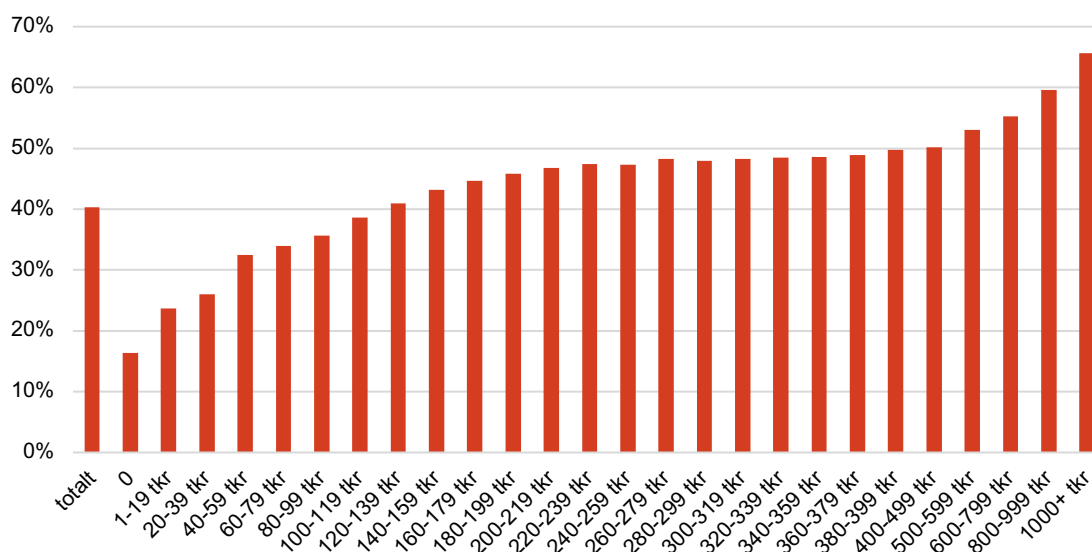
Fördelat på kvinnor och män är andelen med skatt på kapitalinkomster bland 65 år och äldre ganska likartad, runt 40 procent för såväl kvinnor som män. Däremot står män för strax över 60 procent av dessa skatter och kvinnor för strax under 40 procent.

Fördelat på olika åldersgrupper, i diagram 17, framgår att skatt på kapitalinkomster i högre grad härstammar från personer i åldern 65-74 år och männen där står för en större del. Däremot i åldern 85 år och äldre är det kvinnor som står för en större del, troligen bidrar kapitalvinster vid försäljning av bostad här.

### Diagram 16.

Andel som betalar skatt på kapital av total befolkning per inkomstgrupp, 65 år och äldre, 2020

Källa: SCB



### Diagram 17.

Totalsumma kapitalskatt, andel per åldersgrupper och kön, 65 år och äldre, 2020

Källa: SCB

[www.spfseniorerna.se](http://www.spfseniorerna.se)

Box 225 74, 104 22 Stockholm

Tel 08-692 32 50

[info@spfseniorerna.se](mailto:info@spfseniorerna.se)

**SPF**  
**SENIORERNA**